

Accu-Chek® FastClix AST

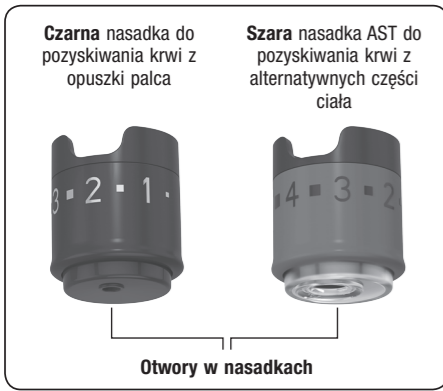
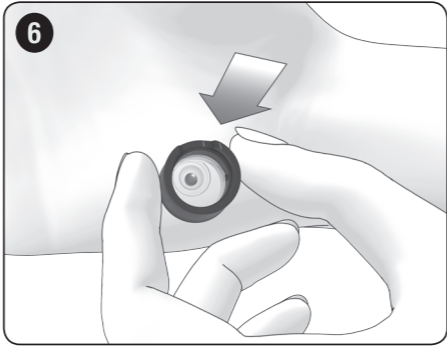
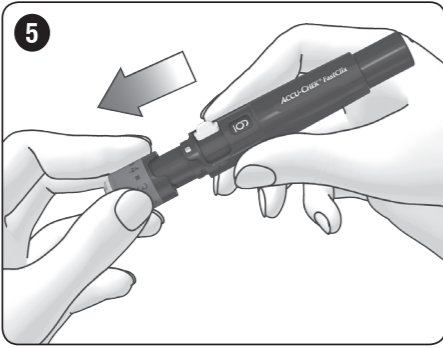
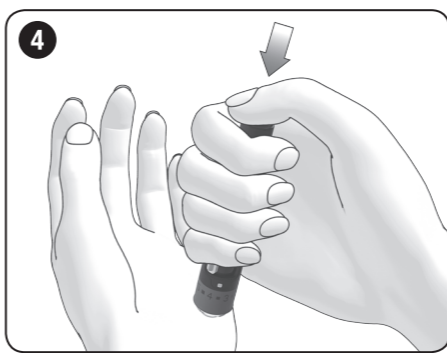
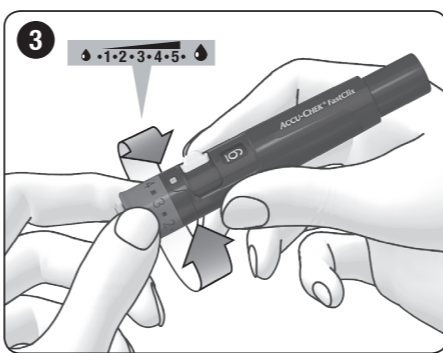
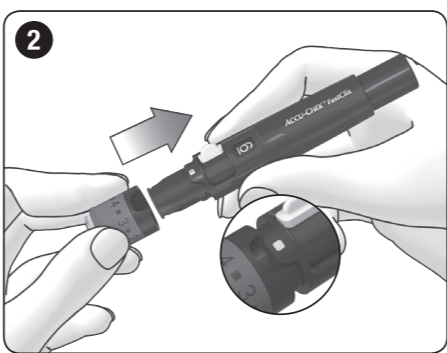
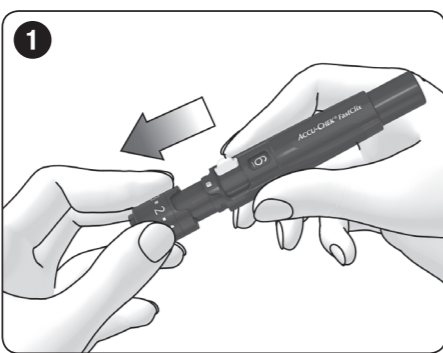
Nasadka AST

Čepička AST

Kryt AST

AST-kapica

AST kapica



Instrukcja obsługi

Przewidziane zastosowanie

Nasadka AST Accu-Chek FastClix to specjalna nasadka do użytkowania w połączeniu z nakłuwaczem Accu-Chek FastClix. Nasadka AST przeznaczona jest do pozyskiwania krwi kapilarnej z alternatywnych części ciała.

Krew kapilarna do pomiaru stężenia glukozy we krwi można pozyskiwać nie tylko z opuszki palca, lecz także z innych części ciała (z kłębu dłoni, przedramienia, ramienia, łydki lub uda; zob. 4), czyli tzw. alternatywnych miejsc nakłucia (z języka angielskiego: Alternative Site Testing, w skrócie: AST).

Nasadkę AST Accu-Chek FastClix należy używać wyłącznie z nakłuwaczem Accu-Chek FastClix.

OSTRZEŻENIE

Zagrożenie infekcją

Podczas pozyskiwania kropli krwi nasadka AST może mieć kontakt z krwią.

Aby zapobiec ewentualnemu przeniesieniu infekcji, z nasadki AST nie może korzystać żadna inna osoba, nawet członek rodziny. Nasadka AST nie może być wykorzystywana do pozyskiwania krwi od różnych pacjentów przez personel medyczny.

Przed rozpoczęciem

Przed wykorzystaniem krwi z alternatywnych części ciała do pomiaru stężenia glukozy we krwi, należy przeczytać niniejszą instrukcję obsługi oraz instrukcję obsługi nakłuwacza Accu-Chek FastClix.

Informacje opisujące sytuacje, w których istnieje poważne przewidywalne zagrożenie związane z korzystaniem z urządzenia, poprzedzone są następującym nagłówkiem:

OSTRZEŻENIE

Informacje dotyczące wszelkich szczególnych środków ostrożności, które należy podjąć w celu bezpiecznego i skutecznego korzystania z urządzenia albo w celu uniknięcia uszkodzenia urządzenia w wyniku użytkowania, w tym niewłaściwego użytkowania, poprzedzone są następującym nagłówkiem:

ŚRODEK OSTROŻNOŚCI

Należy sprawdzić w instrukcji obsługi posiadanego glukometru lub skonsultować się z obsługą klienta, czy posiadanym glukometrem można mierzyć stężenia glukozy we krwi z alternatywnych części ciała i które miejsca są do tego odpowiednie.

Należy skonsultować się z lekarzem, jeżeli do pomiaru stężenia glukozy we krwi ma być wykorzystywana krew z alternatywnych części ciała. Krew pozyskana z przedramienia, ramienia, łydki lub uda nie zawsze nadaje się do przeprowadzenia pomiaru stężenia glukozy we krwi (zob. podrozdział **Ważny moment**). Pod wpływem pewnych czynników wyniki takich pomiarów mogą odbiegać od wyników pomiaru krwi pozyskanej z opuszki palca czy kłębu dłoni. Różnice te mogą być przyczyną błędnych zaleceń dotyczących leczenia i w konsekwencji doprowadzić do poważnego uszczerbku na zdrowiu.

Jeżeli wynik pomiaru krwi pozyskanej z przedramienia, ramienia, łydki lub uda nie odpowiada samopoczuciu, należy przeprowadzić ponowny pomiar pozyskując krew z opuszki palca lub kłębu dłoni. Jeżeli także ten wynik nie odpowiada samopoczuciu, należy skonsultować się z lekarzem.

Jeżeli nasadka AST spada na podłogę albo była narazona na inne naprężenia mechaniczne, sprawdź ją pod kątem ewentualnych uszkodzeń lub pęknięć. Nie używaj nasadki AST, jeżeli widoczne są jakiegokolwiek uszkodzenia.

OSTRZEŻENIE

Ryzyko uszkodzenia

Produkt jest niewielkim elementem, który może zostać połknięty.

Produkt należy przechowywać poza zasięgiem osób, które mogłyby go połknąć, np. małych dzieci.

Ważny moment

Nie przeprowadzać pomiaru stężenia glukozy we krwi przy użyciu krwi z przedramienia, ramienia, łydki lub uda:

- do 2 godzin po jedzeniu, kiedy stężenie glukozy we krwi może szybko rosnąć;
- po iniekcji insuliny bolusowej, kiedy stężenie glukozy we krwi może szybko maleć;
- po wysiłku fizycznym;
- podczas choroby;
- jeśli istnieje podejrzenie bardzo niskiego poziomu glukozy we krwi (hipoglikemia);
- jeśli hipoglikemia bywa czasami nierozpoznana.

Nakładanie nasadki AST na nakłuwacz

Nasadki AST należy używać tylko do pozyskiwania krwi z alternatywnych części ciała. W przypadku próby pozyskania krwi z opuszki palca za pomocą nasadki AST lancet wbija się za głęboko, przez co ukłucie może być bolesne.

Zdjąć czarną nasadkę z nakłuwacza (zob. 1).

Należy na nakłuwacz złożyć nasadkę AST. Znajdujące się na skrawej nasadki wgłębienie oraz wyprofilowanie ze wskaźnikiem głębokości nakłucia (srebrny kwadracik) muszą się przy tym zabić (zob. 2). Nasadka musi wyraźnie i wyczuwalnie „zaskoczyć” na swoje miejsce.

Nastawienie głębokości nakłucia

W celu pozyskania wystarczająco dużej kropli krwi nakłucie w alternatywnych częściach ciała musi być głębsze niż na opuszcze palca. Jednakże miejsca te są na ogół mniej wrażliwe na ból.

Obracać nasadkę AST do momentu ustawienia na wskaźniku żądanej głębokości nakłucia (zob. 3).

Pozyskiwanie kropli krwi

Nakłuwacza należy używać wyłącznie z osadzoną nasadką AST. Bez nasadki lancet wbija się zbyt głęboko i ukłucie może być bolesne.

ŚRODEK OSTROŻNOŚCI

Zagrożenie infekcją

Miejsce wkłucia nie zostało dezynfekowane. Przed pozyskaniem krwi, dezynfekować miejsce wkłucia.

Wybrać bardziej miękkie miejsce na alternatywnej części ciała.

Umyć to miejsce ciepłą wodą z mydłem.

Pozostawić skórę do całkowitego wyschnięcia.

Mocno docisnąć nakłuwacz do wybranego miejsca nakłucia.

Wcisnąć do oporu przycisk zwalnający (zob. 4). Spowoduje to zwolnienie lancetu i nakłucie skóry.

Zdjąć nakłuwacz z miejsca nakłucia.

Następnie zdjąć z nakłuwacza nasadkę AST (zob. 5).

Docisnąć nasadkę AST do miejsca nakłucia (zob. 6).

Otwór w nasadce AST należy umieścić na skórze w tym samym miejscu, tak jak podczas nakłucia. Tylko w ten sposób można uzyskać kroplę krwi o odpowiedniej wielkości oraz zapobiec kontaktowi nasadki AST z krwią.

Kropla krwi powinna być mniej więcej takiej wielkości: ●

Jeśli kropla krwi jest mniejsza, należy na kilka sekund przestać uciskać miejsce nakłucia, nie zdejmując z niego nasadki AST. Następnie docisnąć nasadkę AST ponownie, aż kropla krwi stanie się wystarczająco duża.

Natychmiast po pozyskaniu krwi, przeprowadzić pomiar stężenia glukozy we krwi zgodnie z instrukcją obsługi posiadanego glukometru.

Ponownie założyć na nakłuwacz jedną z dwóch nasadek.

Przechowywanie nasadki AST

Nie przechowywać nasadki AST w skrajnych temperaturach, na przykład w nagrzanym samochodzie. Może to zakłócić działanie nasadki AST.

Czyszczenie i dezynfekcja nasadki AST

ŚRODEK OSTROŻNOŚCI

Zagrożenie infekcją

Nasadka AST mogła mieć kontakt z krwią. Aby zapobiec przeniesieniu infekcji, nasadkę AST należy zawsze wyciszczyć i dezynfekować, zanim zostanie wyrzuczona komuś innemu, na przykład aby pomógł przy pomiarze.

Regularnie czyścić i dezynfekować nasadkę AST:

- Przynajmniej raz w tygodniu.
- Jeżeli są na niej resztki krwi.
- Za każdym razem, zanim nasadkę AST weźmie do ręki ktoś inny, np. w celu udzielenia pomocy.

Potrzebne będą nie pozostawiające kląskawczą ściereczkę, w które można całkowicie zwinąć nakłuwacz, woda i 70% izopropanolu.

Przed dezynfekcją, z nasadki AST należy usunąć krew i inne zanieczyszczenia.

Nie zanurzać nasadki AST w płynach. Używać do czyszczenia tylko wody, a do dezynfekcji tylko 70% izopropanolu.

Czyszczenie

- Zdjąć z nakłuwacza nasadkę AST.
- Wycisnąć z nakłuwacza bębenek z lancetami.
- Zwilżyć lekko ściereczkę wodą.
- Wycisnąć nakłuwacz w sposób opisany w załączonej do niego instrukcji obsługi.
- Dokładnie wytrzeć nasadkę AST z zewnątrz i od wewnątrz (zob. 7).
- Wytrzeć nasadkę AST do sucha ściereczką.

Dezynfekcja

- Zwilżyć dobrze ściereczkę 70% izopropanolem.
- Dezynfekować nakłuwacz w sposób opisany w załączonej do niego instrukcji obsługi.
- Dokładnie wycierać nasadkę AST przez 2 minuty z zewnątrz i od wewnątrz.
- Nalożyć nasadkę AST na nakłuwacz.
- Zawinąć nakłuwacz całkowicie w ściereczkę.
- Pozostawić zawinięty nakłuwacz na 8 minut.
- Rozwinąć nakłuwacz ze ściereczki i pozostawić go do wyschnięcia na powietrzu.

Użyłacja nasadki AST

ŚRODEK OSTROŻNOŚCI

Zagrożenie infekcją

Nasadka AST, która miała kontakt z krwią, została nieprawidłowo wyrzucona.

Aby zapobiec przeniesieniu infekcji, użytą nasadkę AST należy usunąć jako materiał zakaźny zgodnie z przepisami obowiązującymi w danym kraju.

Podczas pozyskiwania kropli krwi nasadka AST może mieć kontakt z krwią. Dlatego kontakt z używaną nasadką AST grozi zakażeniem.

Nie używaną nasadkę AST należy wyrzucić jako odpad plastyczny.

Informacje na temat prawidłowego usuwania uzyskać można od władz lokalnych.

Zgłaszanie poważnych zdarzeń

W przypadku pacjenta/użytkownika/osoby trzeciej w Uni Europejskiej i w krajach, gdzie obowiązuje taki sam reżim prawny (rozporządzenie 2017/745/UE

w sprawie wyrobów medycznych), jeżeli podczas korzystania z tego urządzenia lub w wyniku jego użycia nastąpiło poważne zdarzenie, prosimy o zgłoszenie go producentowi i odpowiedzialnemu organowi krajowemu.

Ostatnia aktualizacja
2019-05

Obsługa Klienta

Polska
Obsługa klienta:
Telefon: +48 22 481 55 00
www.accu-chek.pl
Infolinia na terenie Polski: 801 080 104 *
*Opłata za połączenie jest zgodna z planem taryfikacyjnym danego operatora

	Patrz instrukcja obsługi
	Uwaga, należy przestrzegać wskazań bezpieczeństwa zawartych w instrukcji obsługi do tego produktu.
	Wielokrotne użycie u jednego pacjenta
	Wytwórca
	Numer katalogowy
	Kod partii
	Niepowtarzalny kod identyfikacyjny wyrobu
	Wyrób medyczny
	Ten produkt spełnia wymogi Rozporządzenia europejskiego 2017/745 dotyczącego wyrobów medycznych.

CE

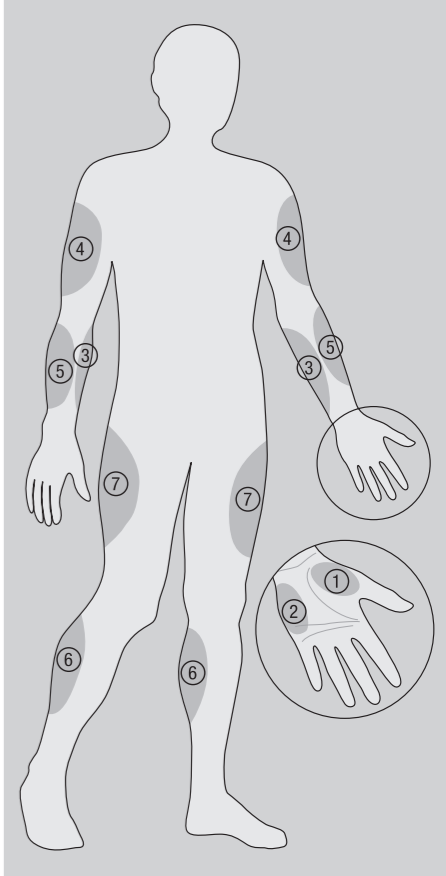
ACCU-CHEK i FASTCLIX są znakami towarowymi firmy Roche.

© 2019 Roche Diabetes Care

Roche Diabetes Care GmbH
Sandhofer Strasse 116
68305 Mannheim, Germany
www.accu-chek.com



Alternatywne miejsca nakłucia



- 1 Kłęb kciuka
 - 2 Kłęb małego palca
 - 3 Wewnętrzna strona przedramienia
 - 4 Ramię
 - 5 Zewnętrzna strona przedramienia
 - 6 Łydka
 - 7 Udo
- Preferowane miejsca



Návod k použití

Zamýšlené použití

Čepička AST Accu-Chek FastClix je speciální čepička určená k použití s autolancetou Accu-Chek FastClix. Čepička AST je určena k odběru kapilární krve z alternativních míst.

Kapilární krev k měření glykémie si můžete odebrat nejen ze špičky prstu, ale i z jiných míst (z dlaně, předloktí, nadloktí, lýtky či stehna; viz 4). Jedná se o takzvané měření z alternativních míst (anglicky: Alternative Site Testing, zkratka: AST).

Čepičku AST Accu-Chek FastClix použijete výhradně v kombinaci s autolancetou Accu-Chek FastClix.

VAROVÁNÍ

Riziko infekce

Při odběru kapky krve se může čepička AST dostat do styku s krví.

Čepičku AST nesmí používat jiné osoby, a to ani rodinní příslušníci, aby se zabránilo přenosu infekcí. Profesionální zdravotníci nesmí čepičku AST používat k odběru krve jiných osob.

Před prvním použitím

Přečtěte si tento návod k použití a návod k použití autolancety Accu-Chek FastClix dříve, než použijete krev odebranou z alternativních míst k měření glykémie.

Před informací týkající situací, u které při použití autolancety existuje předvidatelné vážné riziko, předchází následující nápis:

VAROVÁNÍ

Před informací týkající se zvláštní opatnosti, kterou je třeba zachovávat k zajištění bezpečného a efektivního používání prostředku, nebo k předcházení jeho poškození, které by mohlo vzniknout u důstředku užívání, včetně nesprávného použití, se nachází následující nápis:

PREVENTIVNÍ OPATŘENÍ

Prostudujte si návod k použití glukometru nebo se obraťte na zákaznickou linku a servis, zda můžete k měření použít krev z alternativních míst a která místa jsou vhodná.

Pokud chcete použít k měření glykémie krev z alternativních míst, zeptejte se předem profesionálního zdravotníka.

Krev z předloktí, nadloktí, lýtky či stehna se vždy nemusí hodit k měření glykémie (viz *Správné načasování*). Výsledky měření se mohou za určitých podmínek lišit od výsledků měření z krve odebrané ze špičky prstu nebo dlaně. Tyto rozdíly mohou být k chybným terapeutickým doporučením a tudíž k závažnému poškození vašeho zdraví.

Pokud výsledek měření získaný z krve odebrané z předloktí, nadloktí, lýtky či stehna neodpovídá vašim pocitům, provede měření znovu s krví ze špičky prstu či dlaně. Pokud výsledek měření ani tehdy neodpovídá vašim pocitům, kontaktujte profesionálního zdravotníka.

Upadne-li čepička AST na podlahu nebo byla vystavena jinému mechanickému namáhání, zkontrolujte, zda se na ni nevyskytly poškození, například trhliny. Jestliže čepička AST vykazuje jakékoli poškození, nepoužívejte ji.

VAROVÁNÍ

Riziko udušení

Tento výrobek je malý díl a může dojít k jeho spolknutí.

Uchovávejte jej mimo dosah osob, které jej mohou spolknout, např. malých dětí.

Správné načasování

Glykémii nikdy nemějte z krve z předloktí, nadloktí, lýtky a stehna,

- do dvou hodin po jídle, kdy se hodnota glykémie může rychle zvyšovat,
- po podání bolusového inzulínu, protože hodnota glykémie pak může rychle klesat,
- po nánaze,
- když jste nemocní,

- pokud máte podezření na velmi nízkou hladinu glykémie (hypoglykémie),
- pokud jste si vědomi, že trpíte občas hypoglykemií, aniž o tom víte.

Nasazení čepičky AST na autolancetu

S čepičkou AST odeberíte krev pouze z alternativních míst. Pokud čepičku AST použijete k odběru krve ze špičky prstu, lanceta pronikne příliš hluboko a vpich může být bolestivý.

Sejměte černou čepičku z autolancety (viz 1).

Nasadte na autolancetu šedou čepičku AST. Půlkruh na okraj čepičky musí zapadnout do půlkruhového výstupku u ukazatelého hloubky vpichu (stříbrný čtvereček) (viz 2). Musí být slyšet a musít cítit, jak čepička zacvakla na místo.

Nastavení hloubky vpichu

Chcete-li z alternativních míst získat dostatečně velkou kapku krve, musí lanceta proniknout hlouběji než u špičky prstu. Tato místa jsou však obvykle méně citlivá na bolest.

Otočte čepičku AST tak, aby se požadovaná hloubka vpichu nacházela u značky (viz 3).

Odběr kapky krve

Autolancetu používejte pouze s nasazenou čepičkou AST. Bez čepičky pronikne lanceta příliš hluboko a vpich může být bolestivý.

PREVENTIVNÍ OPATŘENÍ

Riziko infekce

Místo vpichu nebylo vyčištěno. Před odběrem krev vyčistěte místo vpichu.

Vyberte masitou oblast na alternativním místě.

Umyjte oblast teplou vodou a mydlem.

Před odběrem nechte pokožku zcela uschnout.

Přitiskněte autolancetu pevně na zvolené místo vpichu.

Stiskněte uvolňovací tlačítko úplně dolů (viz 4).

Tim uvolníte lancetu, která pronikne do kůže.

Odstraňte autolancetu z místa vpichu.

Sejměte čepičku AST z autolancety (viz 5).

Přitiskněte čepičku AST pevně na místo vpichu (viz 6).

Výstupní otvor čepičky AST musí na kůži zůstat v přesné stejné poloze jako při vpichu. Jen tak

se může správně vytvořit kapka krve a čepička AST se s krví nedostane do styku.

Kapka krve by měla být zhruba této velikosti: ●

Je-li kapka krve menší, uvolněte na několik sekund tlak na místo vpichu, aniž byste z místa vpichu odstranili čepičku AST. Poté čepičku AST znovu přitiskněte, až se vytvoří dostatečně velká kapka krve.

► Ihned po odběru krve si zmeňte glykémii podle návodu k použití glukometru.

► Nasadte jednu z čepiček zpět na autolancetu.

Uchování čepičky AST

Čepičku AST neuchovávejte při extrémních teplotách, například v automobilu na slunci. V opačném případě může dojít k narušení funkce čepičky AST.

Čištění a dezinfekce čepičky AST

PREVENTIVNÍ OPATŘENÍ

Riziko infekce

Čepička AST může přijít do styku s krví.

Před tím, než s čepičkou AST bude manipulovat jakýkoliv jiná osoba, například aby vám pomohla, vždy čepičku AST vyčistěte a vydezinfikujte, aby nedošlo k přenosu infekce.

Čepičku AST pravidelně čistěte a dezinfikujte:

- minimálně jednou týdně,
- když na ní ulpívá krev,
- vždy, než někdo jiný vezme čepičku AST do ruky, např. aby vám pomohl.

Používejte látky nepouštějící vlas, jimiž lze autolancetu zcela ovinout, vodu a 70 % izopropanol.

Před dezinfikováním je nutné čepičku AST nejprve vyčistit a odstranit z ní krev a další nečistoty.

Nepoužívejte čepičku AST do kapalín. K čištění použijete pouze vodu a k dezinfekci pouze 70 % izopropanol.

Čištění

► Stáhněte čepičku AST z autolancety.

► Vytáhněte zásobník s lancetami z autolancety.

► Látku lehce navlhčete vodou.

► Vyčistěte autolancetu podle pokynů v jejím návodu k použití.

► Čepičku AST pečlivě otřete zevnitř i zevnu (viz 7).

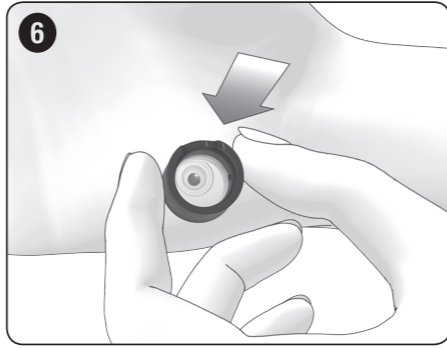
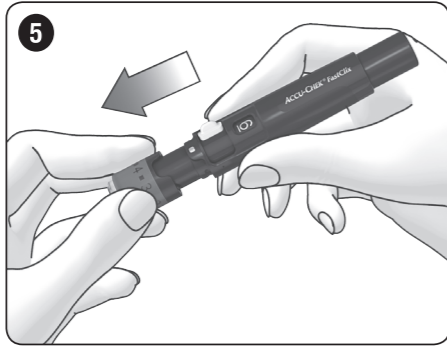
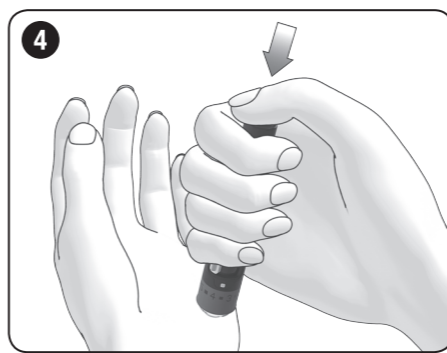
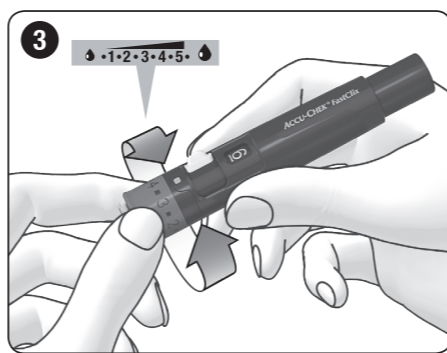
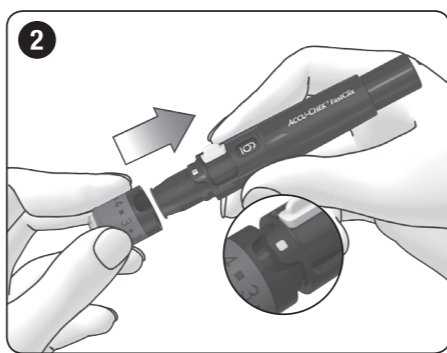
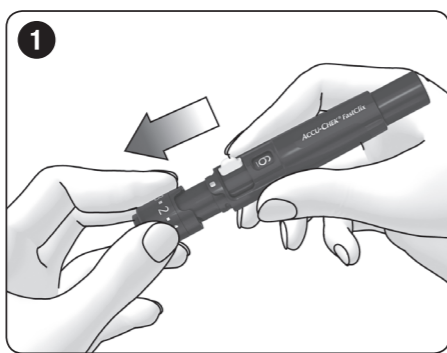
► Osušte čepičku AST suchou látkou.

Dezinfikování

► Látku

ACCU-CHEK® FastClix AST

AST-kapica
AST kapica



Informacije, ki opisujejo situaciju, v kateri se predvideva resna nevarnost glede uporabe pripomočka, imajo naslednji naslov:

⚠ OPOZORILO

Informacije glede posebne previdnosti za varno in učinkovito uporabo pripomočka ali za preprečevanje poškodbe pripomočka, do katere bi lahko prišlo zaradi uporabe, kar vključuje nepravilno uporabo, imajo naslednji naslov:

⚠ PREVIDNOSTNI UKREP

V navodilih za uporabo vašega merilnika ravnih glukoze v krvi preverite oziroma se obrnite na Center za pomoč uporabnikom in servis za vprašanjem, ali smete s svojim merilnikom opraviti merjenje s krvjo iz drugih predelov telesa in kateri predeli so za to primerni.

Preden se odločite za merjenje s krvjo iz drugih predelov telesa, se o tem posvetujte z zdravstvenim osebjem.

Kri iz podlakti, nadlakti, meč ali stegna ni vedno primerna za merjenje ravnih glukoze v krvi (glejte razdelek *Primeren trenutek*). Rezultati merjenja s krvjo iz drugih predelov telesa se namreč lahko razlikujejo od rezultatov merjenja s krvjo, odvzeto iz prstne blazinice ali dlani. Te razlike lahko povzročijo napačna terapevtska priporočila, ki lahko škodijo vašemu zdravju.

Če se rezultat merjenja krvi, odvzete iz podlakti, nadlakti, meč ali stegna, ne ujema z vašim pričutjem, ponovite merjenje s krvjo iz prstne blazinice ali dlani. Če je tudi ta rezultat v nesprotju z vašim pričutjem, se obrnite na svojega zdravnika.

Če je AST-kapica padla na tla ali je bila izpostavljena drugim mehanskim obremenitvam, jo pregledajte glede poškodb, npr. razpok. Če ima AST-kapica kakršne koli vidne poškodbe, je ne uporabite.

Če se rezultat merjenja krvi, odvzete iz podlakti, nadlakti, meč ali stegna, ne ujema z vašim pričutjem, ponovite merjenje s krvjo iz prstne blazinice ali dlani. Če je tudi ta rezultat v nesprotju z vašim pričutjem, se obrnite na svojega zdravnika.

Če je AST-kapica padla na tla ali je bila izpostavljena drugim mehanskim obremenitvam, jo pregledajte glede poškodb, npr. razpok. Če ima AST-kapica kakršne koli vidne poškodbe, je ne uporabite.

Če se rezultat merjenja krvi, odvzete iz podlakti, nadlakti, meč ali stegna, ne ujema z vašim pričutjem, ponovite merjenje s krvjo iz prstne blazinice ali dlani. Če je tudi ta rezultat v nesprotju z vašim pričutjem, se obrnite na svojega zdravnika.

Če je AST-kapica padla na tla ali je bila izpostavljena drugim mehanskim obremenitvam, jo pregledajte glede poškodb, npr. razpok. Če ima AST-kapica kakršne koli vidne poškodbe, je ne uporabite.

Če se rezultat merjenja krvi, odvzete iz podlakti, nadlakti, meč ali stegna, ne ujema z vašim pričutjem, ponovite merjenje s krvjo iz prstne blazinice ali dlani. Če je tudi ta rezultat v nesprotju z vašim pričutjem, se obrnite na svojega zdravnika.

Če je AST-kapica padla na tla ali je bila izpostavljena drugim mehanskim obremenitvam, jo pregledajte glede poškodb, npr. razpok. Če ima AST-kapica kakršne koli vidne poškodbe, je ne uporabite.

Če se rezultat merjenja krvi, odvzete iz podlakti, nadlakti, meč ali stegna, ne ujema z vašim pričutjem, ponovite merjenje s krvjo iz prstne blazinice ali dlani. Če je tudi ta rezultat v nesprotju z vašim pričutjem, se obrnite na svojega zdravnika.

Če je AST-kapica padla na tla ali je bila izpostavljena drugim mehanskim obremenitvam, jo pregledajte glede poškodb, npr. razpok. Če ima AST-kapica kakršne koli vidne poškodbe, je ne uporabite.

Če se rezultat merjenja krvi, odvzete iz podlakti, nadlakti, meč ali stegna, ne ujema z vašim pričutjem, ponovite merjenje s krvjo iz prstne blazinice ali dlani. Če je tudi ta rezultat v nesprotju z vašim pričutjem, se obrnite na svojega zdravnika.

Če je AST-kapica padla na tla ali je bila izpostavljena drugim mehanskim obremenitvam, jo pregledajte glede poškodb, npr. razpok. Če ima AST-kapica kakršne koli vidne poškodbe, je ne uporabite.

Če se rezultat merjenja krvi, odvzete iz podlakti, nadlakti, meč ali stegna, ne ujema z vašim pričutjem, ponovite merjenje s krvjo iz prstne blazinice ali dlani. Če je tudi ta rezultat v nesprotju z vašim pričutjem, se obrnite na svojega zdravnika.

Če je AST-kapica padla na tla ali je bila izpostavljena drugim mehanskim obremenitvam, jo pregledajte glede poškodb, npr. razpok. Če ima AST-kapica kakršne koli vidne poškodbe, je ne uporabite.

Če se rezultat merjenja krvi, odvzete iz podlakti, nadlakti, meč ali stegna, ne ujema z vašim pričutjem, ponovite merjenje s krvjo iz prstne blazinice ali dlani. Če je tudi ta rezultat v nesprotju z vašim pričutjem, se obrnite na svojega zdravnika.

Če je AST-kapica padla na tla ali je bila izpostavljena drugim mehanskim obremenitvam, jo pregledajte glede poškodb, npr. razpok. Če ima AST-kapica kakršne koli vidne poškodbe, je ne uporabite.

Če se rezultat merjenja krvi, odvzete iz podlakti, nadlakti, meč ali stegna, ne ujema z vašim pričutjem, ponovite merjenje s krvjo iz prstne blazinice ali dlani. Če je tudi ta rezultat v nesprotju z vašim pričutjem, se obrnite na svojega zdravnika.

Če je AST-kapica padla na tla ali je bila izpostavljena drugim mehanskim obremenitvam, jo pregledajte glede poškodb, npr. razpok. Če ima AST-kapica kakršne koli vidne poškodbe, je ne uporabite.

Če se rezultat merjenja krvi, odvzete iz podlakti, nadlakti, meč ali stegna, ne ujema z vašim pričutjem, ponovite merjenje s krvjo iz prstne blazinice ali dlani. Če je tudi ta rezultat v nesprotju z vašim pričutjem, se obrnite na svojega zdravnika.

Če je AST-kapica padla na tla ali je bila izpostavljena drugim mehanskim obremenitvam, jo pregledajte glede poškodb, npr. razpok. Če ima AST-kapica kakršne koli vidne poškodbe, je ne uporabite.

Če se rezultat merjenja krvi, odvzete iz podlakti, nadlakti, meč ali stegna, ne ujema z vašim pričutjem, ponovite merjenje s krvjo iz prstne blazinice ali dlani. Če je tudi ta rezultat v nesprotju z vašim pričutjem, se obrnite na svojega zdravnika.

Če je AST-kapica padla na tla ali je bila izpostavljena drugim mehanskim obremenitvam, jo pregledajte glede poškodb, npr. razpok. Če ima AST-kapica kakršne koli vidne poškodbe, je ne uporabite.

Če se rezultat merjenja krvi, odvzete iz podlakti, nadlakti, meč ali stegna, ne ujema z vašim pričutjem, ponovite merjenje s krvjo iz prstne blazinice ali dlani. Če je tudi ta rezultat v nesprotju z vašim pričutjem, se obrnite na svojega zdravnika.

Če je AST-kapica padla na tla ali je bila izpostavljena drugim mehanskim obremenitvam, jo pregledajte glede poškodb, npr. razpok. Če ima AST-kapica kakršne koli vidne poškodbe, je ne uporabite.

Če se rezultat merjenja krvi, odvzete iz podlakti, nadlakti, meč ali stegna, ne ujema z vašim pričutjem, ponovite merjenje s krvjo iz prstne blazinice ali dlani. Če je tudi ta rezultat v nesprotju z vašim pričutjem, se obrnite na svojega zdravnika.

Če je AST-kapica padla na tla ali je bila izpostavljena drugim mehanskim obremenitvam, jo pregledajte glede poškodb, npr. razpok. Če ima AST-kapica kakršne koli vidne poškodbe, je ne uporabite.

Če se rezultat merjenja krvi, odvzete iz podlakti, nadlakti, meč ali stegna, ne ujema z vašim pričutjem, ponovite merjenje s krvjo iz prstne blazinice ali dlani. Če je tudi ta rezultat v nesprotju z vašim pričutjem, se obrnite na svojega zdravnika.

Če je AST-kapica padla na tla ali je bila izpostavljena drugim mehanskim obremenitvam, jo pregledajte glede poškodb, npr. razpok. Če ima AST-kapica kakršne koli vidne poškodbe, je ne uporabite.

Če se rezultat merjenja krvi, odvzete iz podlakti, nadlakti, meč ali stegna, ne ujema z vašim pričutjem, ponovite merjenje s krvjo iz prstne blazinice ali dlani. Če je tudi ta rezultat v nesprotju z vašim pričutjem, se obrnite na svojega zdravnika.

Če je AST-kapica padla na tla ali je bila izpostavljena drugim mehanskim obremenitvam, jo pregledajte glede poškodb, npr. razpok. Če ima AST-kapica kakršne koli vidne poškodbe, je ne uporabite.

Če se rezultat merjenja krvi, odvzete iz podlakti, nadlakti, meč ali stegna, ne ujema z vašim pričutjem, ponovite merjenje s krvjo iz prstne blazinice ali dlani. Če je tudi ta rezultat v nesprotju z vašim pričutjem, se obrnite na svojega zdravnika.

Če je AST-kapica padla na tla ali je bila izpostavljena drugim mehanskim obremenitvam, jo pregledajte glede poškodb, npr. razpok. Če ima AST-kapica kakršne koli vidne poškodbe, je ne uporabite.

Če se rezultat merjenja krvi, odvzete iz podlakti, nadlakti, meč ali stegna, ne ujema z vašim pričutjem, ponovite merjenje s krvjo iz prstne blazinice ali dlani. Če je tudi ta rezultat v nesprotju z vašim pričutjem, se obrnite na svojega zdravnika.

Če je AST-kapica padla na tla ali je bila izpostavljena drugim mehanskim obremenitvam, jo pregledajte glede poškodb, npr. razpok. Če ima AST-kapica kakršne koli vidne poškodbe, je ne uporabite.

Če se rezultat merjenja krvi, odvzete iz podlakti, nadlakti, meč ali stegna, ne ujema z vašim pričutjem, ponovite merjenje s krvjo iz prstne blazinice ali dlani. Če je tudi ta rezultat v nesprotju z vašim pričutjem, se obrnite na svojega zdravnika.

Če je AST-kapica padla na tla ali je bila izpostavljena drugim mehanskim obremenitvam, jo pregledajte glede poškodb, npr. razpok. Če ima AST-kapica kakršne koli vidne poškodbe, je ne uporabite.

Če se rezultat merjenja krvi, odvzete iz podlakti, nadlakti, meč ali stegna, ne ujema z vašim pričutjem, ponovite merjenje s krvjo iz prstne blazinice ali dlani. Če je tudi ta rezultat v nesprotju z vašim pričutjem, se obrnite na svojega zdravnika.

Če je AST-kapica padla na tla ali je bila izpostavljena drugim mehanskim obremenitvam, jo pregledajte glede poškodb, npr. razpok. Če ima AST-kapica kakršne koli vidne poškodbe, je ne uporabite.

Če se rezultat merjenja krvi, odvzete iz podlakti, nadlakti, meč ali stegna, ne ujema z vašim pričutjem, ponovite merjenje s krvjo iz prstne blazinice ali dlani. Če je tudi ta rezultat v nesprotju z vašim pričutjem, se obrnite na svojega zdravnika.

Če je AST-kapica padla na tla ali je bila izpostavljena drugim mehanskim obremenitvam, jo pregledajte glede poškodb, npr. razpok. Če ima AST-kapica kakršne koli vidne poškodbe, je ne uporabite.

Če se rezultat merjenja krvi, odvzete iz podlakti, nadlakti, meč ali stegna, ne ujema z vašim pričutjem, ponovite merjenje s krvjo iz prstne blazinice ali dlani. Če je tudi ta rezultat v nesprotju z vašim pričutjem, se obrnite na svojega zdravnika.

Če je AST-kapica padla na tla ali je bila izpostavljena drugim mehanskim obremenitvam, jo pregledajte glede poškodb, npr. razpok. Če ima AST-kapica kakršne koli vidne poškodbe, je ne uporabite.

Če se rezultat merjenja krvi, odvzete iz podlakti, nadlakti, meč ali stegna, ne ujema z vašim pričutjem, ponovite merjenje s krvjo iz prstne blazinice ali dlani. Če je tudi ta rezultat v nesprotju z vašim pričutjem, se obrnite na svojega zdravnika.

Če je AST-kapica padla na tla ali je bila izpostavljena drugim mehanskim obremenitvam, jo pregledajte glede poškodb, npr. razpok. Če ima AST-kapica kakršne koli vidne poškodbe, je ne uporabite.

Če se rezultat merjenja krvi, odvzete iz podlakti, nadlakti, meč ali stegna, ne ujema z vašim pričutjem, ponovite merjenje s krvjo iz prstne blazinice ali dlani. Če je tudi ta rezultat v nesprotju z vašim pričutjem, se obrnite na svojega zdravnika.

Če je AST-kapica padla na tla ali je bila izpostavljena drugim mehanskim obremenitvam, jo pregledajte glede poškodb, npr. razpok. Če ima AST-kapica kakršne koli vidne poškodbe, je ne uporabite.

• po dajanju bolusnega insulina, ker se potem ravnih glukoze v krvi lahko hitro znižajo,

• po telovadbi,

• če ste bolni,

• če domneвате, da je raven glukoze v krvi zelo nizka (hipoglikemija),

• če veste, da včasih ne zaznate hipoglikemije.

Namesitev AST-kapice na sprožilno napravo

Z AST-kapico odzemeti samo kri iz drugih vobodnih mest. Če AST-kapico uporabite za odvzem krvi iz prstne blazinice, lanceta prodre v prst globlje, kot je treba, in lahko povzroči nepotrebno nelagodje.

► S sprožilne naprave snemite črno kapico (glejte ❶).

► Natakite sivo AST-kapico. Zareza na robu kapice se mora ujemati z izbočenim izrisom oznake za globino vboda (srebrni kvadrat) (glejte ❷). Kapica se mora pri tem slizno zasčkati.

Nastavitev globine vboda

Z dovolj veliko kapljo krvi iz drugih predelov telesa mora biti vbod globlji kot na prstni blazinici. Druga vobodna mesta so običajno manj občutljiva za bolečino.

► Zavrtite AST-kapico, da oznaka kaže zeleno globino vboda (glejte ❸).

Odvzem kapljice krvi

Sprožilno napravo uporabljajte le z nameščeno AST-kapico. Če kapica ni nameščena, lanceta prodre pregloboko in povzroči nepotrebno nelagodje.

► Zavrtite AST-kapico, da oznaka kaže zeleno globino vboda (glejte ❸).

► Izberite mesnat, mehke predel telesa.

► Predel umijte s toplo vodo in z milom.

► Nato pustite, da se koža popolnoma osuši.

► Sprožilno napravo čvrsto pritisnite na izbrano mesto vboda.

► Pritisnite do konca na sprožilni gumb (glejte ❹). Lanceta se sproži in vbode v kožo.

► Odstranite sprožilno napravo v mesta vboda.

► Pritisnite tipko za okidanje do kraja (vidi sliko ❶).

Lanceta je otpuštena i stvara ubod na koži.

► Odvojite lancetar od mjesta uboda.

► Skinite AST kapicu s lancetara (vidi sliku ❷).

► Pritisnite AST kapicu na mjesto uboda (vidi sliku ❸).

Pritom mora izlazni otvor AST kapice ležati na istom mjestu na koži kao i prilikom uboda. Na taj će se način pravilno formirati kap krvi, a AST kapica neće dolaziti u kontakt s krvlju.

Kapljica krvi bi trebala biti približno ove veličine: • Ako je kapljica krvi manja, prekinite na nekoliko sekundi pritisak na mjestu uboda, bez odvajanja AST kapice od mjesta uboda. Zatim ponovno pritisnite AST kapicu dok ne dobijete dovoljno veliku kapljicu krvi.

► Izvršite mjerenje glukoze u krvi odmah nakon što ste izvadili krv prema uputama za uporabu vašeg aparata za mjerenje glukoze u krvi.

► Pričvrstite jednu od dvije kapice natrag na lancetar.

Čuvanje AST kapice

Nemojte čuvati AST kapicu na ekstremnim temperaturama, npr. u ugrižanom automobilu. To može kompromitirati rad AST kapice.

Čišćenje i dezinfekcija AST kapice

⚠ MJERA OPREZA

Rizik od infekcije

AST kapica može doći u kontakt s krvi.

Kako bi spriječili prijenos infekcija, uvijek očistite i dezinficirajte AST kapicu prije nego ju netko upotrijebi ili vam na primjer pomaže.

Redovno čistite i dezinficirajte AST kapicu: • najmanje jedanput tjedno, • ako je krv zaglavila u AST kapici, • uvijek kada netko drugi uzme lancetar u ruke, npr. da bi vam pomogao.

Za to su vam potrebne krpe koje ne ispuštaju vlakna, u koje se lancetar može potpuno zamotati, voda i 70%-tni izopropanol.

Prije dezinfekcije AST kapice, kapicu morate očistiti od krvi i drugih onečišćenja.

Nikad ne potapajte AST kapicu u tekućine. Za čišćenje koristite samo vodu, a za dezinfekciju samo 70%-tni izopropanol.

► S sprožilne naprave snemite AST-kapico (glejte ❶).

► AST-kapico pritisnite na mesto vboda (glejte ❷).

Luknjica za lanceto na AST-kapici mora biti na istem mestu na koži kot pri vbodu. Samo tako se lahko oblikuje primerna kaplja krvi in le tako AST-kapica ne pride v stik s krvjo.

Kapljica krvi mora biti približno take velikosti: • Če je kapljica krvi manjša, za nekaj sekund sprostite pritisak, vendar AST-kapice ne odmaknite z mesta vboda. Nato ponovno pritisnite AST-kapico, tako da boste dobili dovolj veliko kapljo krvi.

► Takoj po odvzemu krvi izmerite raven glukoze v krvi skladno z navodili za uporabo merilnika.

► Na sprožilno napravo ponovno namestite eno od kapic.

Shranjevanje AST-kapice

AST-kapice ne shranjujte pri ekstremnih temperaturah, na primer v vročem avtu. S tem se lahko AST-kapica okvari.

Čišćenje in dezinfekcija AST-kapice

⚠ PREVIDNOSTNI UKREP

Nevarnost okužbe

AST-kapica je lahko prišla v stik s krvjo.

Da bi preprečili prenos okužb, očistite in dezinficirajte AST-kapico vselej pred tem, ko jo kdo drug vzame v roke, na primer da bi vam pomagal.

AST-kapico redno čistite in dezinficirajte: • vsaj 1-krat na teden, • če so na njej ostanki krvi, • vselej pred tem, ko kdo drug vzame v roke AST-kapico, na primer da bi vam pomagal.

Uporabite krpe, ki ne puščajo vlaken in v katere sprožilno napravo lahko v celoti zavijete, ter vodo in 70-odstotni izopropanol.

Pred dezinficirajte AST-kapico, jo morate najprej očistiti, da odstranite kri in drugo umazanijo.

AST-kapice ne potopite v tekočino. Za čišćenje uporabite samo vodo, za dezinfekcijo pa samo 70-odstotni izopropanol.

Čišćenje

► S sprožilne naprave snemite AST-kapico.

► Na sprožilne naprave izvlecite bobenček z lancetami.

► Z vodo rahlo navlažite krpo.

► Očistite sprožilno napravo, kot je opisano v zadevnih navodilih za uporabo.

► Temeljito obrišite AST-kapico zunaj in znotraj (glejte ❷).

► AST-kapico obrišite še s suho krpo.

Dezinfekcija

► Krpo dobro navlažite s 70-odstotnim izopropanolom.

► Dezinficirajte sprožilno napravo, kot je opisano v zadevnih navodilih za uporabo.

► AST-kapico 2 minuti temeljito brišite zunaj in znotraj.

► AST-kapico ponovno namestite na sprožilno napravo.

► Sprožilno napravo pustite zavito 8 minut.

► Nato odvijte sprožilno napravo in počakajte, da se posuši na zraku.

Odlaganje AST-kapice

⚠ PREVIDNOSTNI UKREP

Nevarnost okužbe

AST-kapica je prišla v stik s krvjo, zavržena pa je neustrezno.

Da bi preprečili prenos okužb, že uporabljeno AST-kapico zavrzite kot kužni material v skladu s predpisi, ki veljajo v državi, kjer živite.

Med odvzemu kapljice krvi lahko AST-kapica pride v stik s krvjo. Zato je že uporabljena AST-kapica povezana z nevarnostjo okužbe.

Neuporabljeno AST-kapico zavrzite kot plastični odpadke.

Uporabite kapico po pravilnem odlaganju se obrnite na zadevni lokalni organ.

Informacije za naročanje

Obrnite se na Center za pomoč uporabnikom in servis (glejte razdelek *Center za pomoč uporabnikom in servis*), če želite naročiti AST-kapico Accu-Chek FastClix.

Poročanje o resnih zapletih

Za bolnika/uporabnika/trejo stranko v Evropski uniji in v državah z enako zakonsko ureditvijo (Uredba 2017/745/EU o medicinskih pripomočkih); če med uporabo tega pripomočka ali kot posledica

njegove uporabe nastane resen zaplet, poročajte o njem proizvajalcu in ustreznemu nacionalnemu organu.

Zadnja sprememba

2019-05

Center za pomoč uporabnikom in servis

Slovenija
Center za pomoč uporabnikom in servis Accu-Chek
Brezplačen telefon: 080 12 32
www.accu-chek.si

U Upošteвайте navodila za uporabo

⚠ Previdno, upoštevajte varnostna opozorila v priloženih navodilih za uporabo.

1 En bolnik – večkratna uporaba

REF Proizvajalec

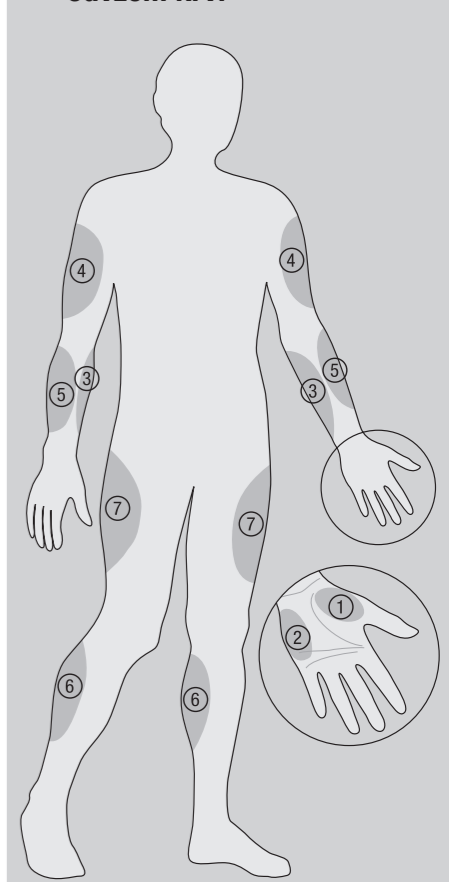
LOT Kataloška številka

UDI Številka serije

MD Edinstveni identifikator pripomočka

CE Izdelek izpolnjuje zahteve evropske uredbe 2017/745 o medicinskih pripomočkih.

A Druga vobodna mesta za odvzem krvi



1 blazinica pod palcem } najprimernejša predela

2 blazinica pod mezincom

3 notranja stran podlakti

4 nadlaket

5 zunanja stran podlakti

6 meča

7 stegno

SL Navodila za uporabo

Predvidena uporaba

AST-kapica Accu-Chek FastClix je posebna kapica za sprožilno napravo Accu-Chek FastClix. AST-kapica se uporablja za odvzem kapilarne krvi iz drugih vobodnih mest.

Kapilarno kri za merjenje ravnih glukoze v krvi lahko odzimate ne le iz prstne blazinice, ampak tudi drugje (iz dlani, podlakti, nadlakti, stegen ali meč; glejte ❶), kar imenujemo merjenje iz drugih vobodnih mest (angl. Alternative Site Testing, skrajšano: AST).

AST-kapico Accu-Chek FastClix uporabljajte izključno s sprožilno napravo Accu-Chek FastClix.

⚠ OPOZORILO