

ACCU-CHEK® Smart Pix

Roche



Instalacja oprogramowania

Accu-Chek® Smart Pix Software

Wysyłanie pliku pacjenta Accu-Chek® Smart Pix – instrukcja dla pacjenta

Pacjent dzięki oprogramowaniu Accu-Chek® Smart Pix może odczytać swoje urządzenie Accu-Chek® w warunkach domowych, a następnie, w ramach e-wizyty, przesłać swój plik pacjenta z wynikami lekarzowi. Instrukcja ta mówi, jak zainstalować oprogramowanie, odczytać swoje urządzenie, a następnie jak przesłać swoje wyniki.

Niniejsza broszura nie zastępuje instrukcji obsługi produktu.
Szczegółowe informacje dotyczące Accu-Chek® Smart Pix znajdują się w instrukcji obsługi dołączonej do wyrobu.

Instalacja Oprogramowania Accu-Chek® Smart Pix Software

Krok 1 Aby zainstalować oprogramowanie Accu-Chek® Smart Pix, przejdź do strony **lub** z menu strony accu-chek.pl wybierz „produkty” i „zarządzanie danymi”, a następnie Accu-Chek® Smart Pix.

<https://www.accu-chek.pl/oprogramowanie-accu-chek-smart-pix-software-wersja-32>

Krok 2 Pobierz plik instalacyjny, a następnie go uruchom:

Oprogramowanie Accu-Chek® Smart Pix Software wersja 3.2

Jak zainstalować oprogramowanie?

1. Kliknij umieszczony poniżej niebieski przycisk "OPROGRAMOWANIE ACCU-CHEK® SMART PIX SOFTWARE WERSJA 3.2"
2. W oknie dialogowym, które się otworzy kliknij przycisk "Run"
3. Wybierz z listy język polski
4. Zapoznaj się z warunkami użytkownika i jeśli je akceptujesz, zatwierdź przyciskiem
5. Wybierz miejsce, w którym program ma być zainstalowany

UWAGA! Do pobierania danych z glukometrów i pomp insulinowych Accu-Chek® do programu Accu-Chek® Smart Pix Software, niezbędne jest urządzenie Accu-Chek® Smart Pix (do nabycia oddzielnie pod numerem telefonu +48 22 481 54 05).

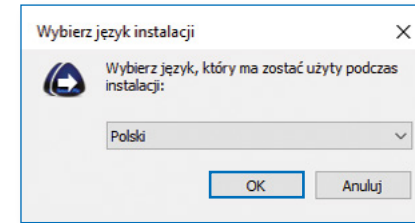
W przypadku glukometru Accu-Chek® Active z wbudowanym złączem USB, wystarczy podłączyć glukometr do komputera za pomocą kabla z końcówką micro USB.

Oprogramowanie Accu-Chek® Smart Pix Software wersja 3.2

Program instalacyjny SmartPix-Software-3.2.0r02-web-pl.exe zawiera:

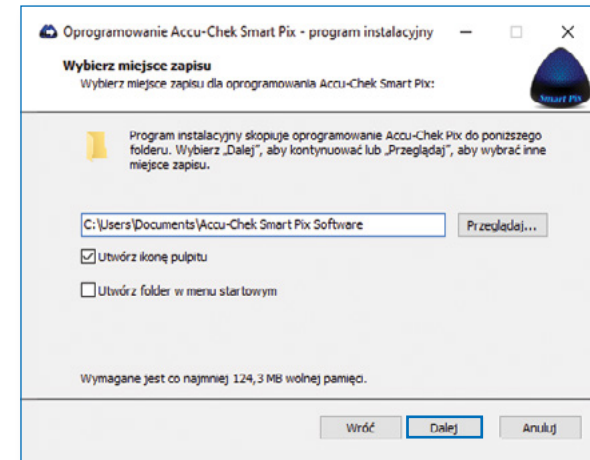
- Instrukcję obsługi systemu do zarządzania cukrzycją Accu-Chek® Smart Pix Software

Krok 3 W oknie dialogowym, które się otworzy kliknij przycisk „Uruchom”. Wybierz z listy język polski:

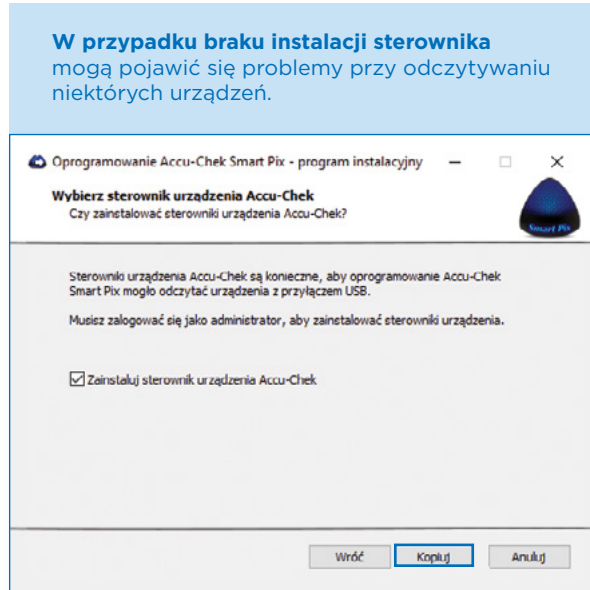


Krok 4 Zapoznaj się z warunkami użytkownika i jeśli je akceptujesz, zatwierdź przyciskiem „Zaakceptuj”.

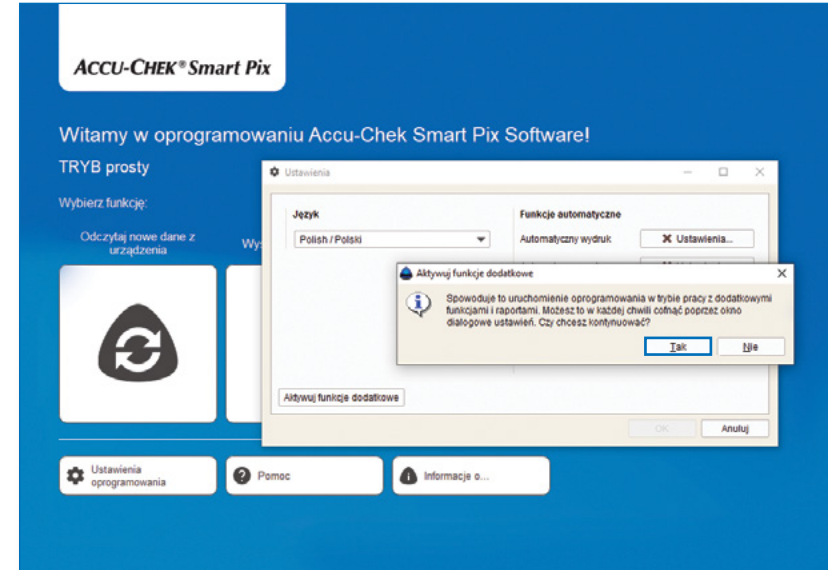
Krok 5 Wybierz miejsce, w którym program ma być zainstalowany:



Krok 6 Koniecznie zaznacz „Zainstaluj sterownik urządzenia Accu-Chek® Smart Pix” i wybierz „Kopiuuj”:



Krok 7 Uruchom oprogramowanie. Obecnie program działa w trybie prostym, który obsługuje podstawowe funkcje. Wybierz „Ustawienia oprogramowania”, a następnie „Aktywuj funkcje dodatkowe” i zatwierdź, aby przejść do trybu zaawansowanego:



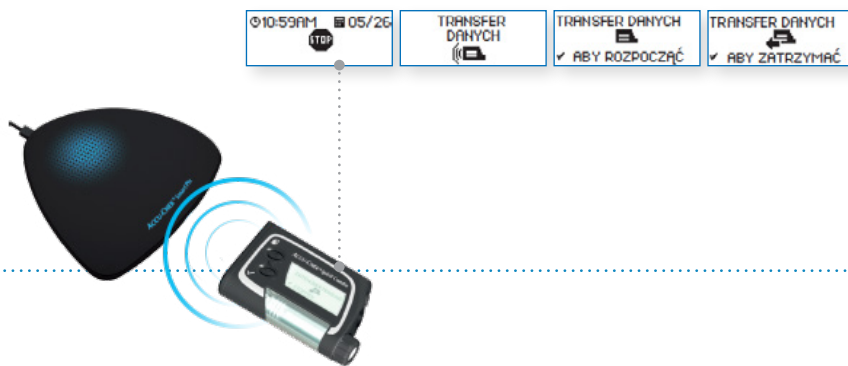
Krok 8 Jeżeli posiadasz urządzenie Accu-Chek® Smart Pix, podłącz je do komputera i zaczekaj, aż system Windows poprawnie przetworzy urządzenie. Jeżeli pojawi się komunikat o konieczności aktualizacji urządzenia Accu-Chek® Smart Pix, wybierz opcję „zaktualizuj”.

Odczytywanie urządzeń Accu-Chek® Smart Pix

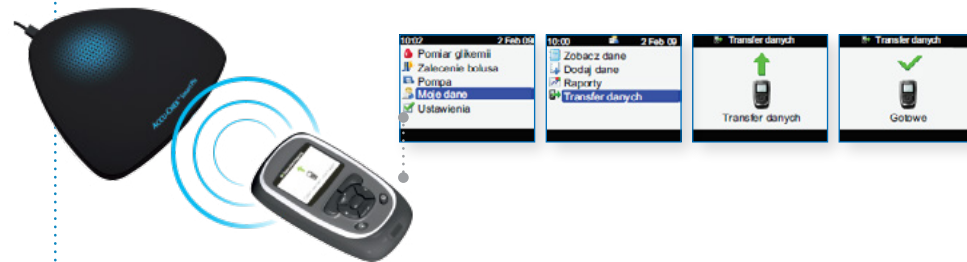
Dane z urządzeń Accu-Chek® Smart Pix są przesyłane do programu za pomocą modułu podczerwieni lub kabla USB, które znajdują się w urządzeniu. Przed odczytem urządzeń włącz oprogramowanie oraz podłącz urządzenie Accu-Chek® Smart Pix do komputera.

Poniżej znajdują się instrukcje odczytywania poszczególnych urządzeń:

Aby odczytać dane z **pompy Accu-Chek® Spirit Combo**, zatrzymaj pompę, z menu wybierz „Transfer danych” i zatwierdź ✓ aby rozpocząć transmisję danych. Przyłóż pompę do urządzenia Accu-Chek® Smart Pix w taki sposób, jak pokazano poniżej. Następnie w programie kliknij w przycisk „Odczytaj urządzenie” w lewym górnym rogu ekranu.



Aby odczytać dane z **pilota Accu-Chek® Spirit Combo**, wejdź w menu, wybierz „Moje dane”, a następnie „Transfer danych”. Przyłóż pilota do urządzenia Accu-Chek® Smart Pix w taki sposób jak pokazano poniżej. Następnie w programie kliknij w przycisk „Odczytaj urządzenie” w lewym górnym rogu ekranu.



Przy odczycie urządzeń Accu-Chek® Spirit Combo musimy **przypisać oba urządzenia do jednego pacjenta**. Nie ma znaczenia, które urządzenie odczytamy w pierwszej kolejności. Przy odczycie pierwszego urządzenia wybierz „Nowy pacjent” i uzupełnij dane swojego rekordu. Przy odczycie drugiego urządzenia, wybierz „Przypisz rekord danych” i przypisz dane do świeżo utworzonego rekordu pacjenta.



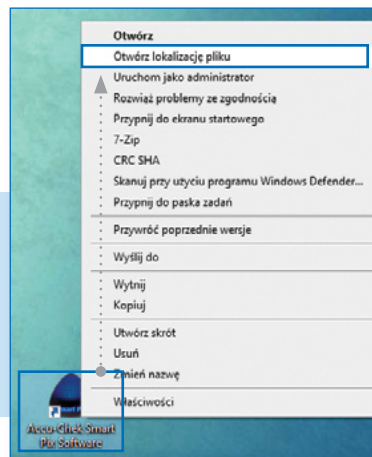
Aby dowiedzieć się więcej o Accu-Chek® Smart Pix Software i odczycie urządzeń, **wciśnij przycisk F1** na swojej klawiaturze podczas korzystania z programu. Wyświetli się **szczegółowa instrukcja obsługi**.

Wysyłanie pliku pacjenta do lekarza

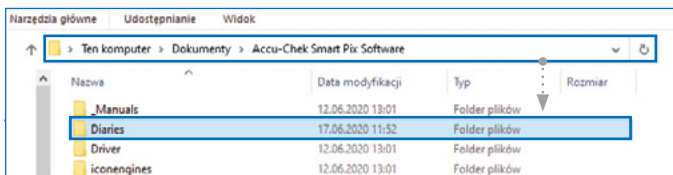
Pacjent po odczytaniu urządzeń Accu-Chek® Smart Pix w warunkach domowych może przesłać swój plik pacjenta z danymi swojemu lekarzowi. Aby uzyskać plik pacjenta:

- Krok 1** Przejdź do folderu instalacji Accu-Chek® Smart Pix, czyli **Dokumenty\Accu-Chek Smart Pix Software** (chyba, że podczas instalacji ścieżka została zmieniona).

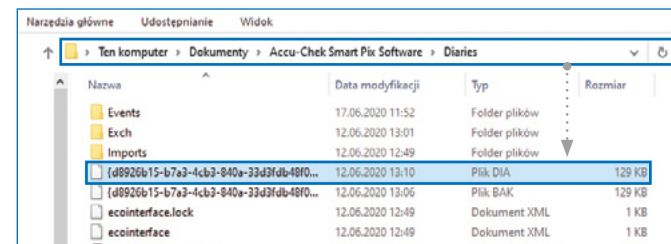
Jeżeli nie znasz ścieżki instalacji, przejdź do pulpitu, kliknij prawym przyciskiem myszy na ikonę Accu-Chek® Smart Pix, a następnie wybierz „Otwórz lokalizację pliku”:



- Krok 2** Przejdź do folderu **Diaries**, gdzie przechowywane są pliki pacjentów:



- Krok 3** Wyszukaj w folderze swój plik pacjenta. Plik ten ma **TYP PLIKU DIA.:**



- Krok 4** Plik pacjenta należy skopiować np. na pulpit, a następnie **wysłać swojemu lekarzowi przykładowo poprzez e-mail jako załącznik.**

UWAGA! W przypadku danych z CGM należy uzyskać plik **.DIA** oraz **.SCJ**

Plik DIA przechowuje wartości BGM oraz dane z pomp insulinowych, plik SCJ przechowuje wartości glikemii z CGM-u.



© Roche Diabetes Care Polska Sp. z o.o.

Wybrzeże Gdynińskie 6B,
01-531 Warszawa

www.accu-chek.pl